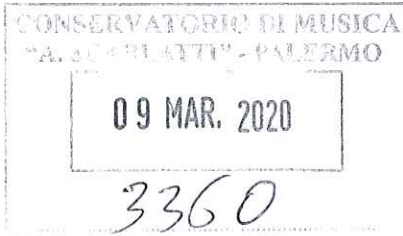
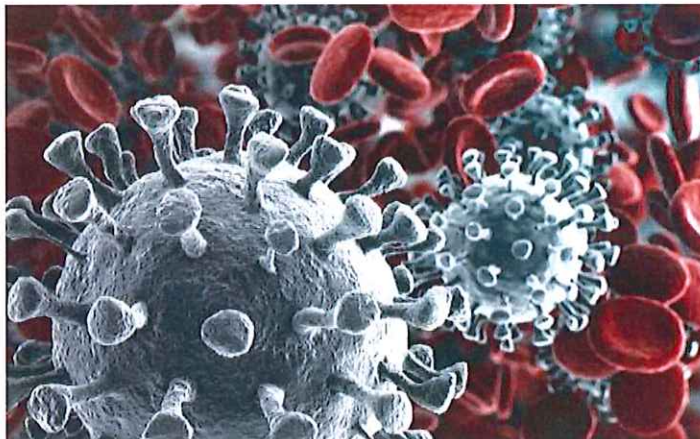




Ministero dell'Istruzione dell'Università e della Ricerca  
**CONSERVATORIO DI MUSICA DI STATO**  
*Alessandro Scarlatti (già V. Bellini)*  
*Via Squarcialupo n. 45 Palermo*



**PROCEDURA AZIENDALE DI SICUREZZA  
DI GESTIONE DELL'EMERGENZA DA CORONA VIRUS  
AI FINI DEL CONTENIMENTO DELL'EPIDEMIA**



**Datore di Lavoro**  
Dott. Mario Barbagallo

**Rappresentante Lavoratori Sicurezza**  
Sig. Carmelo Chiavetta

**Medico Competente**  
Dott. Mauro Grant

**Responsabile Servizio Prev. Prot.**  
Ing. Fabrizio Hopps

**Direttore**  
M. Gregorio Bertolino

**Direttore Amministrativo**  
Dott. Raimondo Cipella

Rev. 00 del 05.03.2020

## Scopo

L'obiettivo del presente documento è fornire indicazioni operative, da attuare nel rispetto dei principi di precauzione e proporzionalità, finalizzate a incrementare, negli ambienti di lavoro del Conservatorio di Musica di Stato "A. Scarlatti" di Palermo, l'efficacia delle misure di contenimento adottate per contrastare l'epidemia di COVID-19.

Diversamente, per la gestione clinica dei casi sospetti, probabili o confermati di COVID-19, nonché per raccomandazioni specifiche per il personale sanitario, si rimanda alle indicazioni fornite dal personale medico del S.S.N. e contenute in specifici documenti di settore.

Scopo della presente procedura è inoltre suggerire gli accorgimenti al fine di ridurre potenziali fonti di rischio e ottenere condizioni di lavoro tali da tutelare la sicurezza e la salute dei lavoratori del Conservatorio e mantenere l'esercizio dell'attività istituzionali nei limiti del possibile senza interruzioni, a meno di disposizioni provenienti da organi di livello superiore.

## Campo Di Applicazione

La presente procedura di sicurezza è valida per il personale Amministrativo, il personale Coadiutore, il personale Docente, gli Studenti e gli utenti che hanno accesso al Conservatorio di Musica di Stato "A. Scarlatti" di Palermo.

## Riferimenti Normativi

- D.Lgs. 9 aprile 2008, n.81 e ss.mm.ii. – Testo unico sicurezza sui luoghi di lavoro
- Circolare del Ministero della Salute 22 febbraio 2020 - Circolare del Ministero della salute. COVID-2019, nuove indicazioni e chiarimenti
- Decreto Legge 23 febbraio 2020, n. 6 - Misure urgenti in materia di contenimento e gestione dell'emergenza epidemiologica da COVID-19
- Lettera Circolare del Ministero della Salute del 27 febbraio 2020 "COVID-2019. Aggiornamento"
- Decreto del Presidente del Consiglio dei Ministri del 1 marzo 2020, recante "Ulteriori disposizioni attuative del decreto-legge 23 febbraio 2020, n. 6, recante misure urgenti in materia di contenimento e gestione dell'emergenza epidemiologica da COVID-19"
- Decreto del Presidente del Consiglio dei Ministri del 4 marzo 2020

## Responsabilità

Il Presidente del Conservatorio, nella qualità di Datore di Lavoro, ha l'obbligo di informare i lavoratori circa i potenziali rischi connessi allo svolgimento delle attività e diffondere eventuali regole e misure comportamentali da seguire in via precauzionale ed eventualmente in caso di emergenze a seguito di eventi anche se non strettamente connesse ad un'esposizione lavorativa.

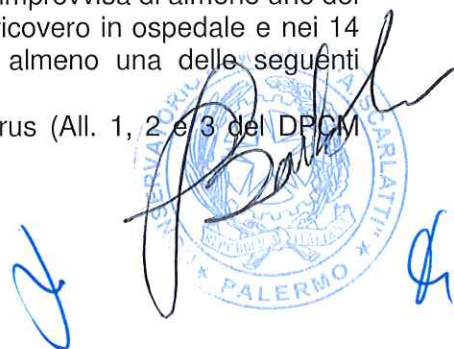
## Termini e Definizioni

Il **virus** è denominato **SARS-CoV-2 (Severe Acute Respiratory Syndrome Corona Virus 2)**

La **malattia** provocata dal **SARS-CoV-2** è chiamata **COVID-19 (COrona VIrus Disease-2019)**.

**Caso sospetto**, persona con infezione respiratoria acuta (insorgenza improvvisa di almeno uno dei seguenti sintomi: febbre, tosse, dispnea) che ha richiesto o meno il ricovero in ospedale e nei 14 giorni precedenti l'insorgenza della sintomatologia, ha soddisfatto almeno una delle seguenti condizioni:

- storia di viaggi o residenza in Cina o in altre zone colpite dal virus (All. 1, 2 e 3 del DPCM 1.03.2020e ss.mm.ii.;



- contatto stretto con un caso probabile o confermato di infezione da SARS-CoV-2;
- ha lavorato o ha frequentato una struttura sanitaria dove sono stati ricoverati pazienti con infezione da SARS-CoV-2.

**Caso probabile**, un caso sospetto il cui risultato del test per SARS-CoV-2 è dubbio o inconcludente utilizzando protocolli specifici di Real Time PCR per SARS-CoV-2 presso i Laboratori di Riferimento Regionali individuati o è positivo utilizzando un test pan-coronavirus.

**Caso confermato**, un caso con una conferma di laboratorio effettuata presso il laboratorio di riferimento dell'Istituto Superiore di Sanità per infezione da SARS-CoV-2, indipendentemente dai segni e dai sintomi clinici.

#### **Contatto stretto**

- una persona che vive nella stessa casa di un caso di COVID-19;
- una persona che ha avuto un contatto fisico diretto con un caso di COVID-19 (es. stretta di mano);
- una persona che ha avuto un contatto diretto non protetto con le secrezioni di un caso di COVID-19 (es. toccare a mani nude fazzoletti di carta usati);
- una persona che ha avuto un contatto diretto (faccia a faccia) con un caso di COVID-19, a distanza minore di 2 metri e di durata maggiore di 15 minuti;
- una persona che si è trovata in un ambiente chiuso (es. aula, sala riunioni, sala d'attesa, veicolo) con un caso di COVID-19 per almeno 15 minuti, a distanza minore di 2 metri;
- un operatore sanitario o altra persona che fornisce assistenza diretta ad un caso di COVID-19 o personale di laboratorio addetto alla manipolazione di campioni di un caso di COVID-19 senza l'impiego dei dispositivi di protezione individuale (DPI) raccomandati o mediante l'utilizzo di DPI non idonei;
- una persona che abbia viaggiato seduta in aereo nei due posti adiacenti, in qualsiasi direzione, di un caso di COVID-19, i compagni di viaggio o le persone addette all'assistenza e i membri dell'equipaggio addetti alla sezione dell'aereo dove il caso indice era seduto (qualora il caso indice abbia una sintomatologia grave o abbia effettuato spostamenti all'interno dell'aereo determinando una maggiore esposizione dei passeggeri, considerare come contatti stretti tutti i passeggeri seduti nella stessa sezione dell'aereo o in tutto l'aereo).

**Zona Rossa**, sono identificate come zone a rischio epidemiologico dall'Organizzazione Mondiale della Sanità: Cina, Corea del Sud, Iran, Hong Kong, Giappone e Singapore,

Sono identificati territori della cosiddetta "zona rossa" interessati dalle misure urgenti di contenimento del contagio, come elencati nell'All. 1 del DPCM 1.03.2020 e ss.mm.ii.:

*Regione Lombardia:* Bertonico, Casalpusterlengo, Castelgerundo, Castiglione D'Adda, Codogno, Fombio, Maleo, San Fiorano, Somaglia, Terranova dei Passerini

*Regione Veneto:* Vò

**Zona Gialla**, sono identificati territori della cosiddetta "zona gialla" interessati dalle misure urgenti di contenimento del contagio, come elencati nell'All. 2 e 3 del DPCM 1.03.2020 e ss.mm.ii.:

Regione Lombardia - Regione Veneto - Regione Emilia Romagna - Provincia di Savona - Provincia di Pesaro e Urbino

#### **Rischi Prevalenti**

**Sintomi:** nella maggior parte dei casi si tratta di sintomi influenzali: febbre, tosse secca e mal di gola; nei casi più gravi il virus può causare polmoniti o difficoltà respiratorie.

**Diffusione:** il contagio avviene attraverso contatti stretti con persone già infette, come in corso di influenza.

**Danni:** i possibili danni alla salute sono prevalentemente quelli da sindrome respiratoria acuta

## Misure di Sicurezza

Tenuto conto delle attività lavorative svolte all'interno dei locali del Conservatorio di Musica "A. Scarlatti" di Palermo e che non vengono svolte attività di laboratorio e/o sanitarie, risulta sufficiente diffondere ai lavoratori e agli utenti le misure preventive per contenere la diffusione delle malattie trasmesse per via respiratoria.

La corretta applicazione di misure preventive, quali l'igiene delle mani, l'igiene respiratoria e il distanziamento sociale, possono ridurre notevolmente il rischio di infezione.

Si ricorda che l'uso della mascherina attualmente è previsto per il personale sanitario a stretto contatto con situazioni di possibile contagio. Vanno privilegiate le misure preventive di carattere igienico.

Si raccomanda pertanto di osservare le misure di seguito riportate, nel rispetto dell'All. 1 del DPCM del 04.03.2020 e ss.mm.ii. e secondo quanto riportato nell'opuscolo diffuso dal Ministero della Salute e dall'Istituto Superiore di Sanità:

1. lavarsi spesso le mani
2. evitare il contatto ravvicinato con persone che soffrono di infezioni respiratorie acute
3. evitare abbracci e strette di mano
4. mantenere, nei contatti sociali, una distanza interpersonale di almeno un metro
5. igiene respiratoria
6. evitare l'uso promiscuo di bottiglie bicchieri
7. non toccarsi occhi, naso e bocca con le mani
8. coprirsi bocca e naso se si starnutisce o tossisce
9. non prendere farmaci antivirali e antibiotici, a meno che siano prescritti dal medico
10. pulire le superfici con disinfettanti a base di cloro o alcol
11. usare la mascherina solo se si sospetta di essere malato o si assiste persone malate
12. contattare il numero verde nazionale 1500 se tornando dalla Cina e dagli altri territori a rischio si hanno sintomi influenzali

## Contatti con casi Sospetti

Nell'ipotesi che durante l'attività lavorativa, si venga a contatto con un soggetto che risponde alla definizione di caso sospetto, si deve provvedere a contattare i servizi sanitari (112 o 1500) segnalando che si tratta di un caso sospetto di coronavirus.

**Chiunque abbia fatto ingresso in Italia dopo aver soggiornato in zone a rischio epidemiologico, come identificate dall'Organizzazione Mondiale della Sanità, o sia transitato o abbia sostato nelle regioni, province e comuni, delle zone rosse o gialle, deve dare immediatamente comunicarlo all'Amministrazione del Conservatorio e riferire tale circostanza al Dipartimento di Prevenzione dell'Azienda Sanitaria Provinciale di Palermo al numero 1500, nonché al proprio Medico di Medicina Generale (MMG) ovvero, per utenti di età inferiore ai 14 anni, al Pediatra di Libera Scelta (PLS).**

Si riportano di seguito un elenco non esaustivo dei possibili scenari che potrebbero verificarsi nello svolgimento delle attività all'interno e/o all'esterno del Conservatorio ed alcuni suggerimenti per il trattamento conseguenziale.



### **Scenario 1**

Un lavoratore (amministrativo o coadiutore), un docente o uno studente del Conservatorio ha avuto contatti con un parente convivente riconosciuto contagiato dall'Autorità Pubblica ovvero è a conoscenza di avere intrattenuto rapporti con persone riconosciute contagiate o per le quali siano in corso verifiche di un eventuale contagio

Il lavoratore (amministrativo o coadiutore), il docente o lo studente è tenuto ad informare immediatamente il Presidente, il Direttore o il Direttore Amministrativo:

- il nominativo del soggetto contagiato sarà comunicato al Medico Competente, per gli scopi di protezione della presente procedura
- si chiede al lavoratore, al docente o allo studente di non accedere alla struttura del Conservatorio per **almeno 15 giorni**
- si procedere alla comunicazione dei nominativi degli interessati al 112 o al 1500 per eventuale individuazione positività, in caso di positività si procede come Scenario 5, in caso di negatività del test-tampone al lavoratore, al docente e/o allo studente sarà vietato l'accesso al Conservatorio fino al cessare dello stato di esposizione al rischio, e comunque non prima di 15 giorni
- in caso di aggravamento delle condizioni o di manifestazione della malattia CoViD-19 si procede come da *Scenario 5*

### **Scenario 2**

Un lavoratore (amministrativo o coadiutore) o un docente del Conservatorio riconosce su di sé i sintomi del contagio, prima di essere ufficialmente riconosciuto contagiato

Il lavoratore che riconosca su di sé i sintomi riconducibili al contagio è tenuto ad informare immediatamente il proprio diretto superiore (Presidente, il Direttore, il Direttore Amministrativo):

- il nominativo del lavoratore sarà comunicato al Medico Competente, per gli scopi di protezione del presente piano
- il lavoratore (amministrativo, coadiutore o docente) è tenuto a mettersi in malattia per **almeno 15 giorni**, consultando il medico di base
- il lavoratore o il docente dovrà prendere contatti con i numeri di emergenza 112 o al 1500, dando comunicazione al MC e al DL
- il lavoratore (amministrativo, coadiutore o docente) sarà soggetto a procedura di "malattia" restando escluso dalla prestazione lavorativa fino ad avvenuta completa guarigione
- in caso di aggravamento delle condizioni o di manifestazione della malattia CoViD-19 si procede come da *Scenario 5*

### **Scenario 3**

Uno studente del Conservatorio riconosce su di sé i sintomi del contagio, prima di essere riconosciuto contagiato.

Uno studente che riconosca su di sé i sintomi riconducibili al contagio è tenuto ad informare immediatamente il proprio Docente che procederà alla comunicazione al Presidente, al Direttore e/o al Direttore Amministrativo).

- lo studente è invitato a restare a casa e di non accedere alla struttura del Conservatorio per **almeno 15 giorni**
- dovrà consultare il proprio Medico di Base ovvero, per utenti di età inferiore ai 14 anni, il proprio Pediatra
- lo studente dovrà prendere contatti con i numeri di emergenza 112 o al 1500, dando comunicazione al MC e al DL

- in caso di aggravamento delle condizioni o di manifestazione della malattia CoViD-19 si procede come da *Scenario 5*

#### **Scenario 4**

Qualora il Presidente, il Direttore, il Direttore Amministrativo o il Preposto di Unità Operativa riconoscono su di un lavoratore (amministrativo, coadiutore o docente), ovvero un Docente riconosca su di uno studente potenziali sintomi del contagio.

Il Presidente, il Direttore, il Direttore Amministrativo, i Preposti di Unità Operativa e i Docenti sono tenuti a monitorare per quanto possibile i segnali evidenti dello stato di salute del personale e degli studenti.

- il Presidente e/o il Medico Competente direttamente o su segnalazione, convocano il lavoratore (amministrativo, coadiutore o docente) o lo studente al fine di chiedere chiarimenti
- ove necessario lo invitano il lavoratore o lo studente a di non accedere alla struttura del Conservatorio per **almeno 15 giorni**
- il lavoratore dovrà prendere contatti con i numeri di emergenza 112 o al 1500, dando comunicazione al MC e al DL
- in caso di aggravamento delle condizioni o di manifestazione della malattia CoViD-19 si procede come da *Scenario 5*

#### **Scenario 5**

Un lavoratore (amministrativo o coadiutore), un docente o uno studente del Conservatorio è riconosciuto contagiato dall'Autorità Pubblica

- il Conservatorio si mette a disposizione dell'Autorità Pubblica per definire i possibili confini del contagio
- la struttura sarà oggetto di verifica da parte dell'Autorità Pubblica
- Il Presidente, il Direttore e/o il Direttore Amministrativo si impegneranno a ricostruire i contatti che il lavoratore/studente ha avuto in sede con altri dipendenti nelle 2 settimane precedenti per metterlo a disposizione dell'Autorità Pubblica
- si procederà alla comunicazione della lista dei dipendenti potenzialmente interessati al 112 – 1500 per eventuale individuazione positività
- la sede di Via Squarcialupo verrà messa in quarantena
- verranno sanificate le aree e le attrezzature potenzialmente interessate dal contagio (attrezzi, postazione di lavoro, eventuale armadietto, scrivania, p.c...). Le modalità di esecuzione della sanificazione, in modo che sia efficace e non comporti rischi devono essere ulteriormente specificate.



## Misure Igieniche e di Pulizia di ambienti non Sanitari

Al fine di sensibilizzare lavoratori e utenti del Conservatorio di Musica "A. Scarlatti" rispetto alle procedure di pulizia efficace delle mani con acqua e sapone, all'interno dei servizi igienico sanitari verrà esposta la procedura messa a punta dall'Organizzazione Mondiale della Sanità e diffusa dal Ministero della Salute.

Saranno posizionati all'interno dei servizi igienico sanitari e 5 diversi punti di transito, n. 2 al piano terra, n. 1 al piano ammezzato, n. 1 al piano primo e n. 1 al piano secondo i dispenser distributori di soluzione disinfettante e sanificante mani al fine di sensibilizzare e ricorda l'utilizzo dello stesso durante la giornata lavorativa.

I locali, gli ambienti di vita e di lavoro del Conservatorio di Musica "A. Scarlatti" devono essere sottoposti **giornalmente** a completa pulizia con acqua e detergenti comuni prima di essere nuovamente utilizzati. A causa della possibile sopravvivenza del virus nell'ambiente per diverso tempo, si suggerisce la decontaminazione con uso di ipoclorito di sodio 0,1% dopo pulizia.

Per le superfici che possono essere danneggiate dall'ipoclorito di sodio, utilizzare etanolo al 70% dopo pulizia.

Durante le operazioni di pulizia con prodotti chimici, assicurare la ventilazione degli ambienti.

Tutte le operazioni di pulizia devono essere condotte da personale che indossa DPI filtrante respiratorio FFP2, guanti monouso e seguire le misure indicate per la rimozione in sicurezza dei DPI (svestizione).

Vanno pulite con particolare attenzione tutte le superfici toccate di frequente, quali maniglie, corrimano e tastiere, porte e finestre, superfici dei servizi igienici e sanitari.

## Allegati

1. Opuscolo del Ministero della Salute e dell'Istituto Superiore di Sanità - Nuovo Corona Virus Dieci Comportamenti da Seguire
2. Istruzione lavaggi mani con acqua e sapone





*Ministero della Salute*



Istituto Superiore di Sanità

nuovo coronavirus

Dieci comportamenti da seguire





Testi rielaborati dalla Task Force Comunicazione ISS su fonti di:  
Organizzazione Mondiale della Sanità (OMS),  
European Centre for Disease Prevention and Control (ECDC)  
e Istituto Superiore di Sanità (ISS)

Progetto grafico: Servizio Comunicazione Scientifica - Istituto Superiore di Sanità

© Istituto Superiore di Sanità • febbraio 2020



nuovo coronavirus

## Dieci comportamenti da seguire

- 1** Lavati spesso le mani
- 2** Evita il contatto ravvicinato con persone che soffrono di infezioni respiratorie acute
- 3** Non toccarti occhi, naso e bocca con le mani
- 4** Copri bocca e naso se starnutisci o tossisci
- 5** Non prendere farmaci antivirali né antibiotici, a meno che siano prescritti dal medico
- 6** Pulisci le superfici con disinfettanti a base di cloro o alcol
- 7** Usa la mascherina solo se sospetti di essere malato o assisti persone malate
- 8** I prodotti MADE IN CHINA e i pacchi ricevuti dalla Cina non sono pericolosi
- 9** Contatta il **numero verde 1500** se hai febbre o tosse e sei tornato dalla Cina da meno di 14 giorni
- 10** Gli animali da compagnia non diffondono il nuovo coronavirus



# 1 Lavati spesso le mani

Il lavaggio e la disinfezione delle mani sono decisivi per prevenire l'infezione.

Le mani vanno lavate con acqua e sapone per almeno 20 secondi.

Se non sono disponibili acqua e sapone, è possibile utilizzare anche un disinfettante per mani a base di alcol al 60%.

Lavarsi le mani elimina il virus.



## 2 Evita il contatto ravvicinato con persone che soffrono di infezioni respiratorie acute

Mantieni almeno un metro di distanza dalle altre persone,  
in particolare quando tossiscono o starnutiscono o hanno la febbre,  
perché il virus è contenuto nelle goccioline di saliva e può essere  
trasmesso a distanza ravvicinata.



### 3 Non toccarti occhi, naso e bocca con le mani

Il virus si trasmette principalmente per via respiratoria, ma può entrare nel corpo anche attraverso gli occhi, il naso e la bocca, quindi evita di toccarli con le mani non ben lavate. Le mani, infatti, possono venire a contatto con superfici contaminate dal virus e trasmetterlo al tuo corpo.

## 4 Copri bocca e naso se starnutisci o tossisci

Se hai un'infezione respiratoria acuta, evita contatti ravvicinati con le altre persone, tossisci all'interno del gomito o di un fazzoletto, preferibilmente monouso, indossa una mascherina e lavati le mani. Se ti copri la bocca con le mani potresti contaminare oggetti o persone con cui vieni a contatto.



Conservatorio di Musica "A. SCARLATTI"  
PALERMO

# 5 Non prendere farmaci antivirali né antibiotici a meno che siano prescritti dal medico

Allo stato attuale non ci sono evidenze scientifiche che l'uso dei farmaci antivirali prevenga l'infezione da nuovo coronavirus (SARS-CoV-2). Gli antibiotici non funzionano contro i virus, ma solo contro i batteri. Il SARS-CoV-2 è, per l'appunto, un virus e quindi gli antibiotici non vengono utilizzati come mezzo di prevenzione o trattamento, a meno che non subentrino co-infezioni batteriche.



Handwritten signature and blue circular stamp of the University of Music 'A. Scarlatti' in Palermo.

## 6 Pulisci le superfici con disinfettanti a base di cloro o alcol

I disinfettanti chimici che possono uccidere il nuovo coronavirus (SARS-CoV-2) sulle superfici includono disinfettanti a base di candeggina / cloro, solventi, etanolo al 75%, acido peracetico e cloroformio.

Il tuo medico e il tuo farmacista sapranno consigliarti.





# 7 Usa la mascherina solo se sospetti di essere malato o assisti persone malate

L'Organizzazione Mondiale della Sanità raccomanda di indossare una mascherina solo se sospetti di aver contratto il nuovo coronavirus, e presenti sintomi quali tosse o starnuti, o se ti prendi cura di una persona con sospetta infezione da nuovo coronavirus (viaggio recente in Cina e sintomi respiratori).



2

2

## USO della MASCHERINA

Aiuta a limitare la diffusione del virus,  
ma deve essere adottata in aggiunta  
ad altre misure di igiene quali il lavaggio  
accurato delle mani per almeno 20 secondi.

Non è utile indossare più mascherine  
sovrapposte.



5

# 8 I prodotti MADE IN CHINA e i pacchi ricevuti dalla Cina non sono pericolosi

L'Organizzazione Mondiale della Sanità ha dichiarato che le persone che ricevono pacchi dalla Cina non sono a rischio di contrarre il nuovo coronavirus, perché non è in grado di sopravvivere a lungo sulle superfici. A tutt'oggi non abbiamo alcuna evidenza che oggetti, prodotti in Cina o altrove, possano trasmettere il nuovo coronavirus (SARS-CoV-2).



Handwritten initials in blue ink.

# 9 Contatta il numero verde 1500 se hai febbre o tosse e sei tornato dalla Cina da meno di 14 giorni

Il periodo di incubazione del nuovo coronavirus è compreso tra 1 e 14 giorni. Se sei tornato da un viaggio in Cina da meno di 14 giorni, o sei stato a contatto con persone tornate dalla Cina da meno di 14 giorni, e ti viene febbre, tosse, difficoltà respiratorie, dolori muscolari, stanchezza chiama il numero verde 1500 del Ministero della Salute per avere informazioni su cosa fare. Indossa una mascherina, se sei a contatto con altre persone, usa fazzoletti usa e getta e lavati bene le mani.



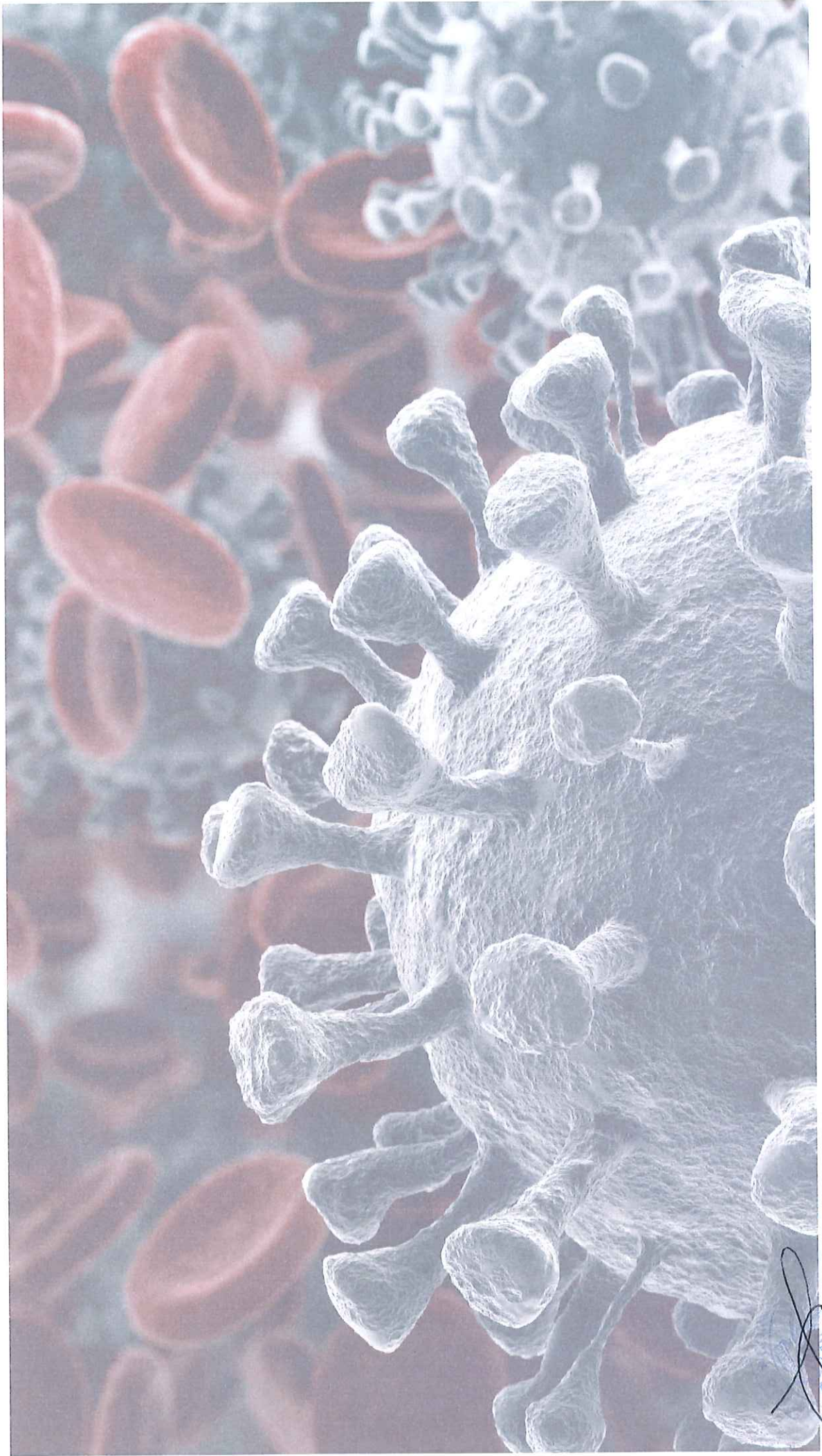
# 10 Gli animali da compagnia non diffondono il nuovo coronavirus

Al momento, non ci sono prove che animali da compagnia come cani e gatti possano essere infettati dal virus. Tuttavia, è sempre bene lavarsi le mani con acqua e sapone dopo il contatto con gli animali da compagnia.



**Conferenza Permanente per i rapporti tra lo Stato, le Regioni e le Province Autonome di Trento e Bolzano**





*[Handwritten signature]*

*[Handwritten initials]*



REPUBLIC OF TURKEY  
MINISTRY OF HEALTH  
SCARLETT™



Ministero della Salute

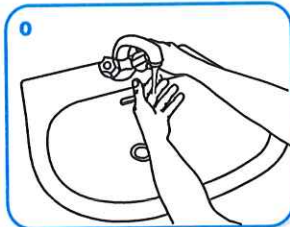
# Come lavarsi le mani con acqua e sapone?



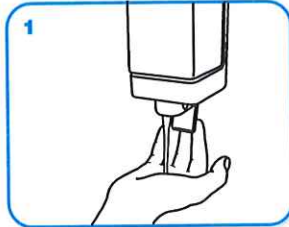
**LAVA LE MANI CON ACQUA E SAPONE, SOLTANTO SE VISIBILMENTE SPORCHE! ALTRIMENTI, SCEGLI LA SOLUZIONE ALCOLICA!**



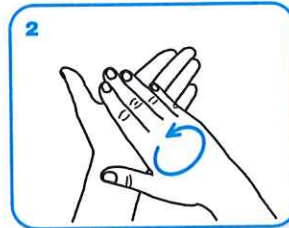
Durata dell'intera procedura: **40-60 secondi**



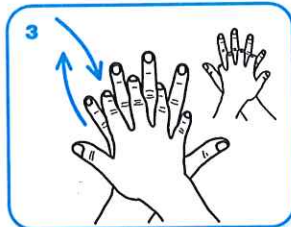
Bagna le mani con l'acqua



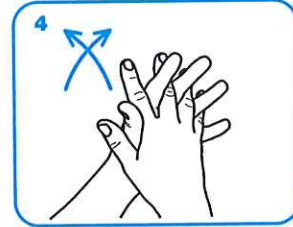
applica una quantità di sapone sufficiente per coprire tutta la superficie delle mani



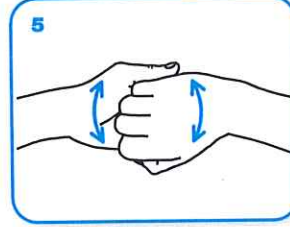
friziona le mani palmo contro palmo



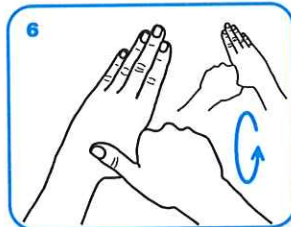
il palmo destro sopra il dorso sinistro intrecciando le dita tra loro e viceversa



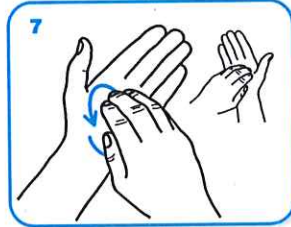
palmo contro palmo intrecciando le dita tra loro



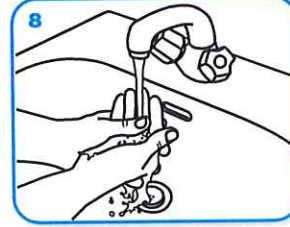
dorso delle dita contro il palmo opposto tenendo le dita strette tra loro



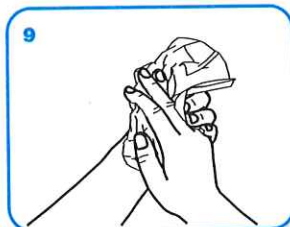
frizione rotazionale del pollice sinistro stretto nel palmo destro e viceversa



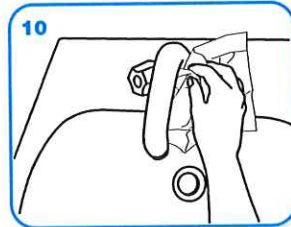
frizione rotazionale, in avanti ed indietro con le dita della mano destra strette tra loro nel palmo sinistro e viceversa



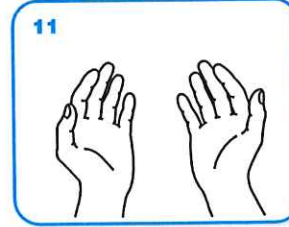
Risciacqua le mani con l'acqua



asciuga accuratamente con una salvietta monouso



usa la salvietta per chiudere il rubinetto



...una volta asciutte, le tue mani sono sicure.

**WORLD ALLIANCE**  
for **PATIENT SAFETY**

WHO acknowledges the Hôpitaux Universitaires de Genève (HUG), in particular the members of the Infection Control Programme, for their active participation in developing this material.  
October 2006, version 1.



All reasonable precautions have been taken by the World Health Organization to verify the information contained in this document. However, the published material is being distributed without warranty of any kind, either expressed or implied. The responsibility for the interpretation and use of the material lies with the reader. In no event shall the World Health Organization be liable for damages arising from its use.

Design: [www.who.int](http://www.who.int)